

# Institut de physiologie.

Place Delcour, 15.

L'Institut de physiologie couvre une surface d'environ 1100 mètres carrés, d'une forme générale rectangulaire ; il comprend un sous-sol, un rez-de-chaussée surélevé et un étage. La façade principale occupant le grand côté du rectangle, rue de Pitteurs et place Delcour, mesure 55<sup>m</sup>72; la façade vers la rue Méan a 16<sup>m</sup>16 de long.

Au rez-de-chaussée règne, suivant la longueur du bâtiment, un dégagement de deux mètres et demi de large, aux deux côtés duquel s'ouvrent les salles qui prennent le jour en avant sur la place Delcour et la rue de Pitteurs, et celles dont les fenêtres s'ouvrent sur la façade postérieure. L'entrée principale, donnant place Delcour et large de quatre mètres, aboutit au milieu du grand corridor, qui se trouve ainsi divisé en deux moitiés, droite et gauche. A gauche sont les laboratoires de chimie physiologique  $b^1$ ,  $b^2$ ,  $b^4$ , la salle des balances  $b^3$  et l'atelier du mécanicien  $b^5$ . La chambre obscure  $a^6$  et la salle pour l'analyse des gaz confinent à la section de chimie physiologique. La section de vivisection et de physique physiologique située à droite, comprend, outre les locaux pour l'analyse des gaz  $c^4$  et pour les pompes à mercure  $c^3$ , le grand et le petit vivisectorium  $c^1$  et  $c^2$ , la salle d'électrophysiologie  $c^5$ , la bibliothèque  $c^6$  et le bureau  $c^7$ .

La partie centrale et postérieure de l'Institut est réservée au grand auditoire A et à ses annexes, le vestiaire  $a^1$ , les salles de préparation du cours  $a^2$  et  $a^5$ , la galerie de démonstration  $a^4$ , les deux chambres obscures  $a^3$  et  $a^6$ .

Dans le sous-sol se trouvent les magasins de verreries et de produits chimiques, les caves au bois et à la houille, les fours de la chaufferie, l'aquarium, le logement du concierge, la salle de la machine et celle des accumulateurs.

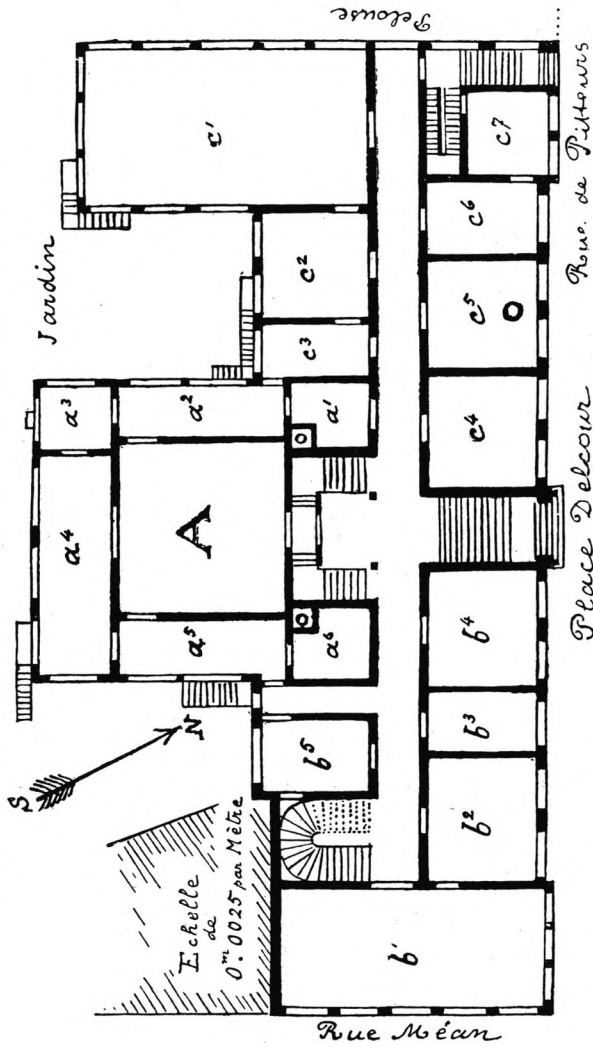
L'étendue de l'étage est notablement moindre que celle du rez-de-chaussée, attendu que l'auditoire et ses annexes sont de simples rez-de-chaussée sans étage. On y trouve des salles de collection et de microscopie, un petit auditoire avec sa salle de préparation du cours et son vestiaire (1). Le reste, c'est-à-dire les chambres situées au dessus de la section de vivisection  $c^1$  à  $c^7$ , est réservé au logement du professeur. A ce logement donne accès une entrée particulière rue de Pitteurs et un escalier indépendant situé à côté du bureau du rez-de-chaussée.

Dans le jardin qui s'étend derrière l'Institut se trouvent deux petits étangs à grenouilles, un chenil-écurie et un réduit pour les lapins et cobayes.

---

(1) Occupés momentanément par le professeur de pathologie générale.

INSTITUT DE PHYSIOLOGIE DE L'UNIVERSITÉ DE LIÈGE.



PLAN DU REZ-DE-CHAUSSÉE.

Echelle 1 : 400, soit 0m0025 par mètre.

A, auditoire; a<sup>1</sup>, vestiaire; a<sup>2</sup>, salle de préparation du cours (vivisection et physique physiologique); a<sup>3</sup>, chambre de l'héliostat; a<sup>4</sup>, galerie de démonstration; a<sup>5</sup>, salle de préparation du cours (chimie); a<sup>6</sup>, chambre noire.  
 Section de chimie physiologique. — b<sup>1</sup>, b<sup>2</sup>, b<sup>3</sup>, laboratoires de chimie physiologique; b<sup>4</sup>, b<sup>5</sup>, salle des balances; b<sup>6</sup>, atelier du mécanicien.

Section de vivisection et de physique. — c<sup>1</sup>, c<sup>2</sup>, grand et petit vivisectorium; c<sup>3</sup>, salle des pompes à mercure; c<sup>4</sup>, analyse des gaz; c<sup>5</sup>, électro-physiologie; c<sup>6</sup>, bibliothèque; c<sup>7</sup>, bureau.